

André.AS

# L'Histoire commence sur Mars - La Guerre

ISBN : 979-10-227-7966-1

© André.AS, 2019

Tous droits de reproduction, d'adaptation et de traduction, intégrale ou partielle réservés pour tous pays.

L'auteur est seul propriétaire des droits et responsable du contenu de cet ebook.

Cet ebook a été publié sur [www.bookelis.com](http://www.bookelis.com)

*Mais un jour la Terre sera comme Mars aujourd'hui. Ça nous calmera. C'est une leçon de choses sur la civilisation.*

Chroniques martiennes - Ray Bradbury

**NOTES DE L'AUTEUR**

**DEBRIEFING**

**VESTIGES D'UNE CIVILISATION**

**TRACES DE CONFLITS ANTIQUES**

**SIGNES DE PRESENCE**

**DIVULGATIONS MARTIENNES**

**CRASHS D'OVNIS**

**TRACES DE CONFLITS CONTEMPORAINS**

**ROBOTS DE COMBAT**

**BOMBARDEMENTS**

**MARS COLONY CORPORATION**

**COLONIES**

**BASES SOUTERRAINES**

**ENJEUX**

**EXPLOITATION DE « LA PEUR »**

**« LA MERE DE TOUTES LES BOMBES »**

**« SPATIODROME ANUNNAKI »**

**PROPOSITIONS THEORIQUES**

**SOURCES ET LIENS**



## NOTES DE L'AUTEUR

Les nombreux clichés constituant cet ouvrage proviennent des différents rovers et sondes, bien que je ne donne pas toujours le nom du robot qui les a pris, on retrouve néanmoins les liens des sites officiels correspondant en fin d'ouvrage.

Comme toujours, je remercie les nombreux internautes, tous pays confondus, qui postent leurs propres trouvailles d'images de Mars, avec sources à l'appui. Ce qui, au-delà de mes investigations, me permet d'approfondir le sujet. Et comme pour les autres ouvrages, les liens mis en fin de documents permettent à chacun, s'il le souhaite, de vérifier et faire ses propres recherches. Les plus farouches auront à loisir d'effectuer les agrandissements lorsque cela est nécessaire, mais surtout de s'apercevoir du nombre phénoménal « d'anomalies rocheuses ».

## DEBRIEFING

Y aurait-il eu ou y a-t-il une guerre sur Mars ? Avant de s'aventurer dans ce terrain miné, nous devons faire une évaluation.

Selon la NASA, les clichés des sondes et rovers qui sont mis en ligne n'auraient rien de particulier, et ce que nous prendrions pour des constructions, artefacts ou des formes de vie sur la planète Mars, ne résulterait que d'une érosion naturelle associée à la capacité (ou déficience ?) de nos cerveaux à n'y voir que des paréidolies ou toutes sortes d'illusions. À tel point, que l'on pourrait se demander si ce que nous voyons sur Terre ne serait pas, là aussi, qu'illusion. Pourtant, dans mes précédents ouvrages on a pu voir comment Mars et la Terre auraient pu être un jour en lien avec une ancienne civilisation. D'autre part, je démontre comment la science pourrait nous éclairer sur une éventuelle présence de vie sur Mars et de sa probable origine en rapport à la vie sur Terre. De la même manière nous verrons que si l'on se réfère à des spécialistes capables de traduire les tablettes cunéiformes, nous pourrions trouver non seulement un lien avec des zones de conflits qui durent depuis la nuit des temps, mais également avec des déclarations faites par des officiels. On pourrait même avoir des réponses concernant les destructions contemporaines de notre patrimoine culturel impliquant « le berceau de l'humanité » et des vestiges sur Mars. De quoi donner crédit à d'incroyables témoignages, alors qu'une explication logique se dessine.

Une précision concernant les traductions sumériennes. Le lecteur aura noté que je ne fais qu'effleurer le sujet. En effet la question n'est pas tant de savoir si les Igigi et autres Anunnaki sont réels, mais bien de comprendre comment à travers les travaux de mes auteurs de références, Zecharia Sitchin et Anton Parks, une civilisation extraterrestre aurait pu dans un lointain passé coloniser le système solaire, et plus particulièrement Mars et la Terre. Après Mars ils auraient pu s'établir sur Terre, faire transiter une partie de leur savoir et créer de nouvelles colonies.

Si à un moment de l'histoire les deux planètes furent habitées par des civilisations avancées, ces dernières furent en résonnance avec nos sociétés humaines, alors on peut parier que les guerres qui auraient pu naître des conflits d'intérêts entre ces mondes seraient toujours d'actualité.

Ci-dessous, l'affiche commémorative éditée en 1989 par Boeing et la NASA à la demande George Bush père pour relancer la conquête spatiale « Space Exploration Initiative », qui prévoit l'implantation de bases lunaires et de missions exploratoires vers Mars. Étonnamment, vu que la NASA ne fait état que de roches érodées, l'affiche montre des astronautes sur la planète Mars avec des ruines d'une ancienne civilisation qui semble se rapporter aussi bien à Sumer qu'à l'Égypte antique.



Affiche commémorative « Space Exploration Initiative »

Concernant un éventuel conflit sur Mars, contre toute attente, nous verrons que l'existence de clichés, tel Sol 3776 pris par Spirit, lequel montrerait une « arme de poing », pourrait nous conforter dans cette réalité. Nous retrouverons cette « roche » et bien d'autres mis en ligne par la NASA se rapportant à des « zones de guerre ».

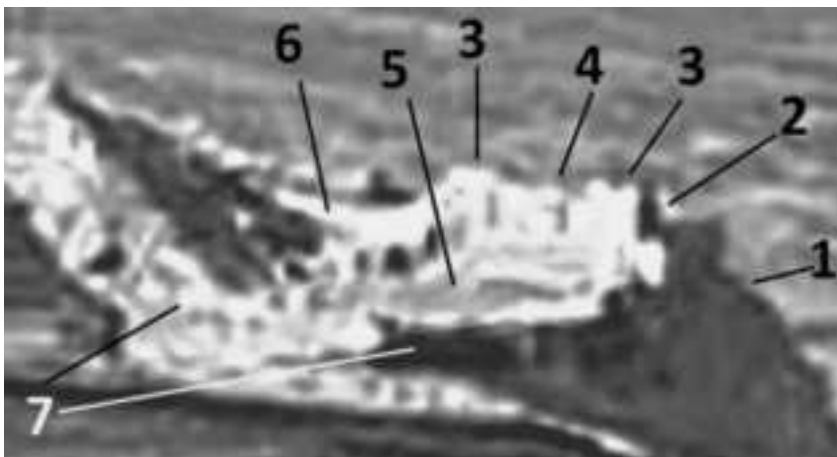


Sol 3776

## VESTIGES D'UNE CIVILISATION

Avec « L'Histoire commence sur Mars - La Vie » les clichés des rovers martiens semblent s'accorder aussi bien avec les avancées scientifiques portant sur les conditions nécessaires au maintien de la « vie », que les écrits antiques. Alors que cela fut déjà le cas dans « L'Histoire commence sur Mars - Origines » avec ce qui pourrait être une ancienne civilisation sur Mars en lien direct avec la Terre, et bien que le sujet soit largement traité, pour aller encore plus loin et comprendre le message qui pourrait se cacher à travers l'érosion martienne, il semble nécessaire de débiter par ce type « d'érosion ». Malgré le fait d'en avoir beaucoup énuméré, nous en trouvons encore, à la manière de cette « formation rocheuse » sortie du panoramique PIA19912, qui ressemble à s'y méprendre à un « Château fort » vu de loin. Ici Curiosity a réussi à nous transmettre des clichés en haute résolution, comme cela devrait être le cas pour les autres prises de vue. Du coup, il est facile de zoomer et de retrouver cette curieuse « érosion » dans la partie en haut et à gauche de l'image.

En ouvrant le panoramique, certains pourront y voir d'autres formations en accord avec celle ressemblant à un « château ». Tout comme on remarquera que cette fois, la couleur du paysage ainsi que le bleu du ciel, ne semble pas avoir subi le sinistre filtre orange qui lisse la plupart des clichés.



PIA19912

J'ai relevé quelques repères qui me semblent significatifs à un tel édifice. 1 Pont-levis, 2 Donjon, les « 3 » Tour, 4 Église, 5 Cour, 6 Chemin de ronde, 7 Remparts et bien d'autres choses, comme ces « voutes » sous les « remparts ». Donc beaucoup de correspondances avec l'illusion d'un château fort.

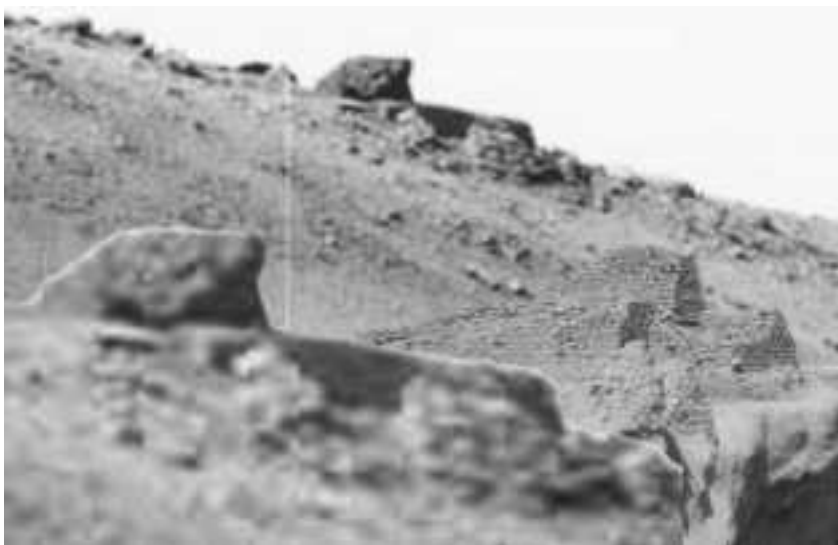


Cette formation rappelle une bâtisse du moyen âge. D'autant plus qu'un agrandissement de la partie « Donjon/Pont-levis » fait apparaître ce qui s'y rapporterait.



Agrandissement « Donjon/Pont levis »

Autre vestige ayant les caractéristiques d'une « vieille bâtisse effondrée » en haut d'une butte en Sol 2313.



Sol 2313 et Vestiges de l'ancien fort de Shir

Mais comme je l'ai déjà démontré nous pourrions également trouver des « traces de civilisation » beaucoup plus anciennes avec ce cliché de Curiosity en Sol 1302, de ce qui pourrait avoir été un « temple à l'effigie d'une personnalité, Igigi ? » dans un lointain passé et qui aujourd'hui ne serait que ruine.

La « tête » ressort clairement des « roches » environnantes. Elle semble enfichée dans le « mur » et pourrait tout aussi bien n'être que la partie émergée d'une « statue », comme ce fut le cas pour des édifices tel que le Sphinx de Gizeh, qui alors ensablé, on ne s' imagine pas qu'il puisse être aussi grandiose.



Sol 1302 et Sphinx ensablé, non rénové (1867)

Bien que très dégradée, la structure, qui est toujours debout, se pare d'un « visage » en façade. Ce qui n'est pas s'en rappeler les édifices du temple d'Angkor au Cambodge.





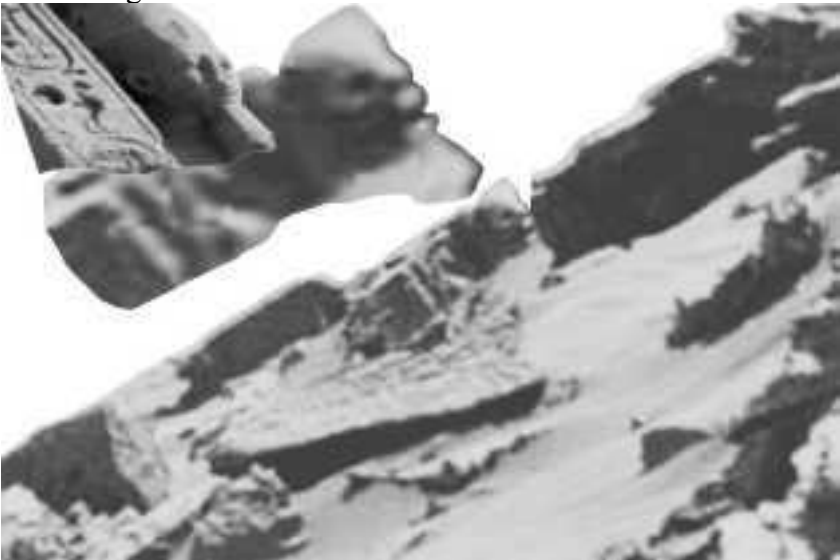
Sol 1302 - Temple d'Angkor

Bien entendu cela ne pourrait être qu'un tas de pierres, si ce n'est que celles-ci se seraient débrouillées pour s'agencer de sorte qu'une « coiffe » reposerait sur un front, ferait apparaître des sourcils, des yeux, un nez, une bouche et un menton. Soit la paréidolie parfaite d'un visage. Cela serait sans aucun doute le cas, si cette « formation » ne s'inscrivait pas dans des centaines d'autres vestiges en rapport avec une civilisation antique. Pour s'en convaincre j'invite le lecteur à se rapporter à L'Histoire commence sur Mars - Origines montrant la profusion de temples et statues issus d'une soi-disant « érosion naturelle ».

Pour en revenir à l'ouvrage en question, on y trouve ce « temple » sorti de Sol 748.



Là aussi on y reconnaît une « tête » en façade. J'avais aussi fait remarquer les deux « murs » parallèles juste derrière, laissant imaginer qu'ils entouraient le « temple » et que celui-ci avait comme « glissé ».



Zoom sur la « Tête sculptée en façade d'un temple » avec dessus Temples d'Abou Simbel

Maintenant si on examine l'image dans son ensemble. « L'édifice » se trouve à l'intérieur d'un cratère et nous pourrions y voir les vestiges d'un « cataclysme ».

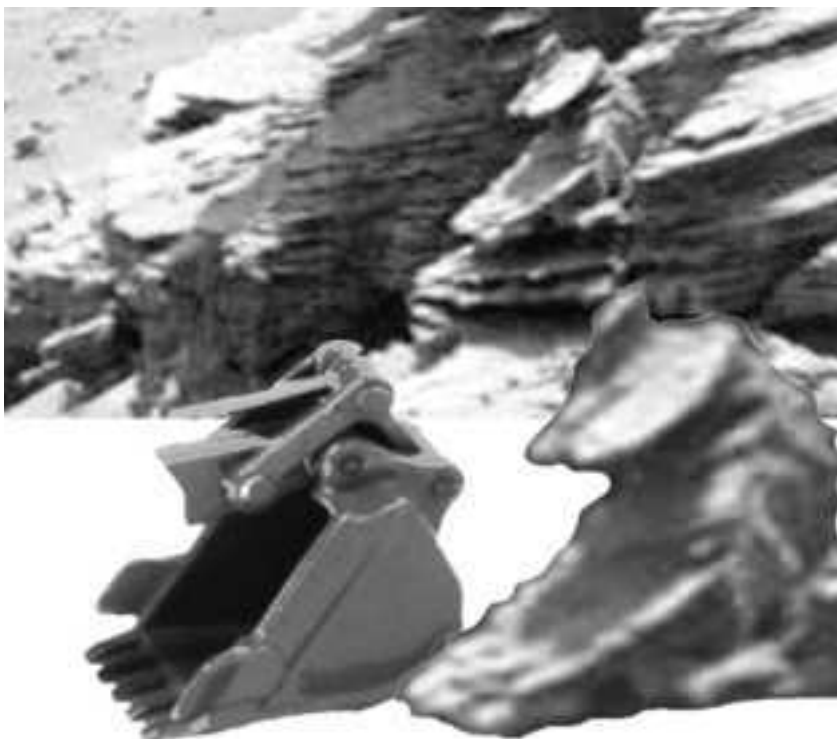


D'abord nous retrouvons le « temple et sa tête en façade » au centre vers le bas de l'image. Au premier plan à droite la roche est comme recouverte d'un « revêtement plat » faisant penser à une dalle en béton. En tout cas une surface plane repose sur le sol.



« Revêtement plat »

En dessous de cette « dalle » se trouve ce qui semblerait être un « artefact manufacturé semblable à un godet de tractopelle ».

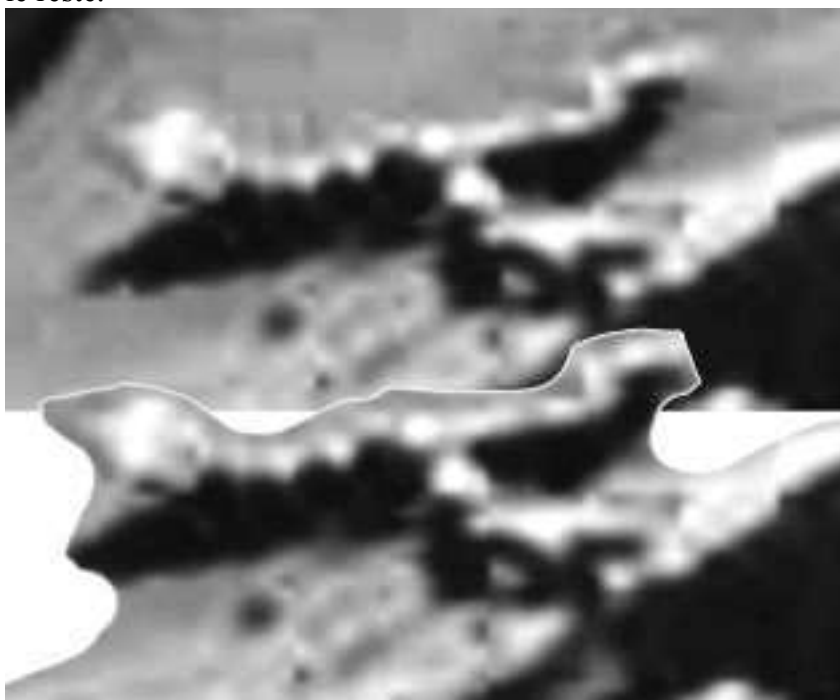


« Artefact manufacturé semblable à un godet de tractopelle »

Alors que juste au-dessus de la « dalle » se trouve cet enchevêtrement constitué de « structures artificielles » qui n'est pas sans rappeler une construction détruite.



Revenons derrière les « murs du temple à tête de façade » on peut voir un « étrange objet » qui semble tout aussi manufacturé que le reste.



De même que pour Sol 530, série dans laquelle on retrouve, non seulement une « frise de pilier » derrière une « tête de statue de style Égyptien », mais là aussi, un nombre incroyablement élevé de ce que j'appellerais « une érosion manufacturée » en rapport avec des structures comme un bloc taillé assorti d'un tube, linteau enseveli, pointe d'un sceptre, corniche, etc. dans un cratère d'impact. Celui-ci du nom de dune de Dingo Gap fut mis en ligne sur le site de la NASA le 2 février 2014, dont la série Sol 530 s'affiche en tant que panorama « PHOTOJOURNAL » intitulé PIA17931.



PIA17931 « Bloc taillé assorti d'un tube »