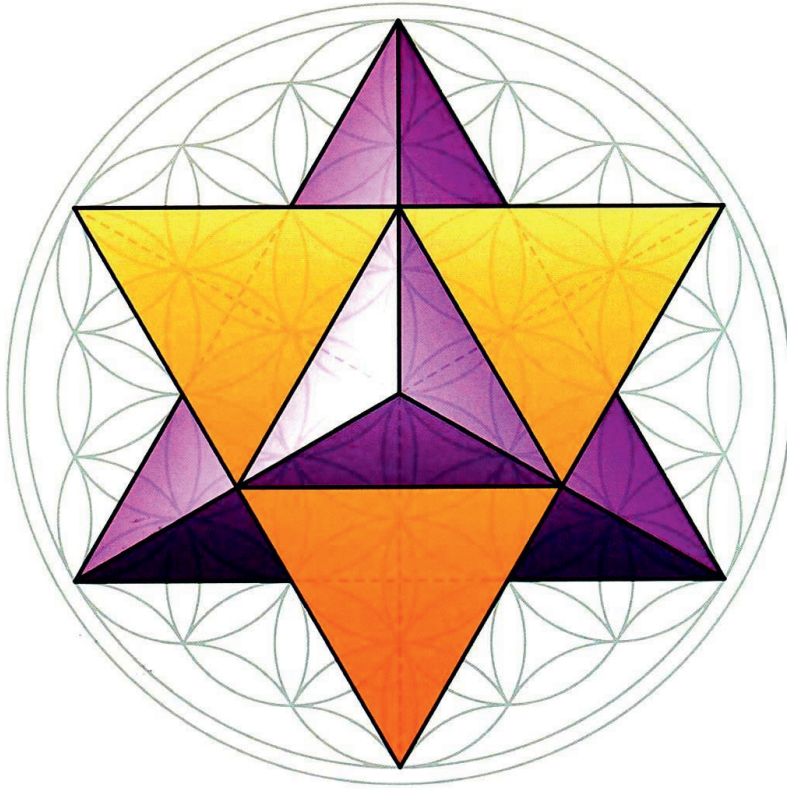


LA MERKABAH



Véhicule de Lumière

MER = ESPRIT

KA = LUMIERE

BA = CORPS

Les sources de la « Merkabah » remontent à l'Égypte ancienne, lorsque « Thot-Hermès Trimégiste (Le trois fois Dieu) combina trois mots, de manière à former une image de l'illumination dans la pensée de ses élèves et futurs initiés.

MER=Energie qui connecte le corps de lumière et le corps physique.

KA=Corps de Lumière

BA=Corps Physique Terrestre.

Ses disciples étaient capables d'activer consciemment la connexion énergétique entre leurs : corps physique c'est-à-dire « BA » et leur corps de lumière c'est-à-dire « KA ». Cette activation énergétique permettait à la pensée à l'âme de transcender le temps et l'espace.

Leur « **KA** » pouvait être utilisé pour transformer alchimiquement les arrangements subatomiques des atomes et des molécules à l'intérieur des pierres. C'est certainement ce procédé qui permit aux anciennes civilisations de soulever d'immenses pierres pour les disposer d'une manière uniforme précisément pour construire les grandes pyramides d'Égypte, du Mexique, du Guatemala, Stoenegue, les statuts de l'île de Pâques etc.....

L'auteur de la « La table d'Emeraude » donne une définition suivante de la "**Merkaba**"
« C'est un champ de lumière générée par la rotation rapide de formes géométriques spécifiques, un double Sceau de Salomon qui affecte simultanément le corps et l'esprit de l'humain ».

La Merkabah dans le Judaïsme :

La « **Merkabah** » ou « **Merkavah** » selon les hébreux aurait son origine dans le premier chapitre du livre d'Ezechiel.. Toute une mystique se développa à son sujet. Il s'agit symboliquement du « Char céleste » par lequel l'initié accède au trône de la splendeur divine, à la lumière de la vérité, à l'infini, à l'absolu, à Dieu. D'après des sources ésotériques diverses la Merkabah ou Merkavah serait une pratique pré-kabbalistique, qui serait apparue au premier siècle avant JC.

Le mot viendrait lui même de "**Rakav**" qui signifie "Chevaucher". Mes praticiens de la "**Merkavah**" sont appelés les "Yordei Merkavah" et prétendent que l'atteinte des firmaments les plus élevés peut se faire à base de sonorités et de prières lancinantes et répétitives, (Mantras) si nombreuses qu'elles constituent un corpus imposant et respectable... Tout les mystiques des différentes cultures décrivent un voyage par la pensée envoutant et d'une qualité spéciale.



Le Véhicule de Lumière "Merkabah"

La Merkabah est un *champ de lumière générée par la rotation rapide de formes géométriques spécifiques*. Ces formes affectent simultanément le corps et l'esprit d'un individu. C'est un véhicule qui peut aider le corps, l'âme et l'esprit à accéder et à expérimenter d'autres niveaux de réalité ou potentiels de vie.

Très certainement le terme « Merkabah » vient d'une langue ancienne. Il est ensuite passé à l'Égyptien ancien puis à l'hébreu et ensuite à l'arabe. « **Ma'at** » est un hiéroglyphe égyptien qui traduit la vérité. « **Ma'at** » le père est le symbole de la clarté de l'esprit qui signifie intégrité et sincérité pour soi-même. En arabe ce mot a pour sens sur le bateau, donc un véhicule. La « barque d'Isis » pour les Égyptiens encore aujourd'hui s'appelle : « Merkabah ». Chez les hébreux il y a deux significations c'est-à-dire à la fois *Chariot* et le *Trône de Dieu*. Donc que ce chariot ou Merkabah et notre *véhicule de lumière*, capable de nous conduire dans les autres réalités, les autres espaces temps, afin d'arriver un jour au trône de Dieu, c'est-à-dire « à la maison du Père » qui nous permet aussi de devenir créateur de notre réalité dans le monde physique

Réveiller son véhicule « Merkabah » consiste à réactiver les champs électro magnétiques, successifs endormis que nous avons autour de notre corps physique. La « Merkabah » est un champ de d'énergie cristallin qui est constitué de géométrie sacrée qui aligne ensemble le corps le cœur et l'esprit. Ce champ d'énergie ainsi créée à partir de la géométrie sacrée, se déploie autour du corps d'un diamètre de 17 m environ. Ces champs d'énergie géométrique tournent normalement autour de nos corps pratiquement à la vitesse de la lumière, mais pour la plupart d'entre nous, ces champs ont ralenti où se sont arrêtés du un manque d'utilisation. Le corps de lumière activée ressemble beaucoup à la structure d'une galaxie ou également à une soucoupe volante. Ce véhicule énergétique « Merkabah » tourne la clé de la quatrième dimension pour accéder à la cinquième.

Faire l'apprentissage de ce véhicule "Merkabah" c'est non seulement comprendre intellectuellement "**Les Champs Géométriques**", mais aussi en faire l'expérience personnellement et les ressentir de façon tangible autour de notre corps.

Cet état de transformation permet **l'ouverture du cœur** et l'expérimentation de **l'amour divin**. C'est l'amour divin ou inconditionnel qui est le facteur primordial permettant à la « Merkabah » de devenir un champ de lumière vivant. Ainsi nous explorons des manières particulières d'ouvrir le cœur pour réveiller **notre âme**



La compassion, l'amour inconditionnel, et l'harmonie interne pour faire l'expérience directe de l'Amour Divin, tout en activant notre "Merkabah"

beaucoup plus loin que ce que les mots et les livres peuvent nous montrer, ou nous expliquer. Les pratiquants en général font l'expérience de sensations d'énergie et d'ouverture du cœur différentes de tout ce qu'ils ont vécu. La méditation avec comme support la «Merkabah » se compose d'exercices de respiration associée à des « Mudras » et à des visualisations basées sur la géométrie sacrée. Ces champs d'énergie géométrique autour de nos corps peuvent être activés d'une façon particulière, laquelle est aussi en relation avec notre respiration. La méditation de la merkabah peut être développée de différente façon

« **Mudrâ** » est un terme sanskrit, utilisé différemment, dans des rituels de prière, dans différentes disciplines orientales tel que le yoga, ou pratique de la méditation. C'est une position codifiée symbolique des mains d'une personne (praticiens, méditant, danseurs » ou de la représentation artistique « peinture sculpture, statut d'un personnage ou d'une divinité. Selon « Wikipédia » l'origine des « Mudras » est très ancienne et serait rattaché à la culture védique.

Merkabah Véhicule d'Ascension

Tout d'abord, MERKABAH signifie conscience activer. Comme nous l'avons vu plus haut ce mot provient d'une ancienne méthode égyptienne qui combine trois mots séparés en un dans le but de décrire un procédé spirituel spécial consistant à utiliser la Lumière de Dieu, pour relier le corps physique d'un individu à son corps de lumière de quatrième dimension.

MERKABAH réunit les mots : MER.KA.BAH en tant qu'Esprit Lumière et Corps, pour décrire une personne qui a connecté son corps de lumière spirituelle terrestre au corps de lumière angélique de quatrième dimension au moyen de la Lumière de Dieu. MERKABAH signifie que la conscience a été activée jusqu'à l'illumination autrement dit, que le sujet a complètement réalisé son expansion de conscience jusqu'à la quatrième dimension et au-delà. La méditation MERKABAH est donc la méditation qui conduit à l'illumination.

Par contre le mot MERKABAH en hébreu a une signification complètement différente du mot égyptien MERKABAH. Le mot MERKABAH en hébreu signifie un chariot ou un moyen de transport. Le mot MERKABAH utilisé dans une perspective spirituelle décrit le fait de voyager en conscience soit par le voyage astral soit en bilocation.

MERKABAH signifie utiliser la conscience pour voyager dans la troisième dimension. Donc le mot MERKABAH désigne bien en hébreu le « chariot » alors qu'en arabe il signifie « le vaisseau ».

Dans le voyage astral, la personne quitte son corps physique et voyage dans son corps astral dans l'espace ou le temps de la troisième dimension. Ce type d'aventure n'est pas sans danger. D'abord parce que le corps physique abandonné par son détenteur naturel peut être investi par une force étrangère, c'est le danger que courent certains médiums adepte du spiritisme, ce qui donne lieu au phénomène de la possession. D'autre part parce que le voyageur peut se trouver en difficulté dans l'astral dans ce cas, la seule issue consiste à revenir immédiatement dans le corps physique ce qui devient problématique si le corps a été entre-temps investi par une entité étrangère .

Dans la bilocation, le sujet reste parfaitement présent dans son corps physique tout en voyageant vers un autre point de la planète de troisième dimension ou plus , en effet, il est aussi possible de voyager dans les autres dimensions, ce qui n'est pas le cas pour le voyage astral.

Le fait d'être présent en plusieurs endroits à la fois est une faculté naturelle dans les autres dimensions. La bilocation est une préparation pour l'ascension. Du fait que le voyageur est parfaitement conscient et présent dans son corps physique, il n'encourt aucun des dangers du voyage astral.

Illumination et Ascension

L'illumination désigne l'État de ceux qui ont atteint l'état de Maître ascensionnel tout en étant dans un corps physique. Autrement dit, leur corps évolue dans le plan physique mais leur conscience est au minimum dans la quatrième dimension. Pour cela il faut prier et méditer chaque jour afin de permettre aux énergies divines de se déverser sur nous, il est quelquefois plus facile d'accéder à l'état d'illumination que de pouvoir s'y maintenir et rester.

Il y a aucune exception à cette règle mêmes les êtres les plus avancés peuvent perdre leur illumination s'il s'arrête de faire leur travail quotidien. Les champs d'énergie spirituelle se réduisent et la conscience diminue. C'est ainsi que des grands maîtres ont chuté. C'est ainsi que fonctionne le monde physique. Chaque jour, inlassablement sur le métier il faut remettre son ouvrage.

Il est bien entendu et malheureusement cela existe, toute personne qui prétendrait communiquer des outils conférant une illumination définitive sans se soumettre à une pratique quotidienne est un irresponsable doublé d'un charlatan.

Rappelons le, l'ascension simple exige le passage par le portail de la mort du corps physique. Le défunt illuminé ne passe pas par l'obscur action de la conscience post-mortem ait fait son ascension dans le paradis de la quatrième dimension.

L'ascension du corps physique (c'est-à-dire sans passer par la mort du corps physique) exige d'avoir activé de son vivant plusieurs niveaux dimensionnels

Technique d'Ascension.

L'ascension correspond à ce que les orientaux appellent la sortie de la roue des réincarnations. Après la mort physique, elle entraîne le passage définitif de la troisième à la quatrième dimension au royaume angélique, au paradis.

Toutes les traditions ont pour but l'ascension, appelée souvent aussi résurrection, que des hommes et des femmes de toutes les religions et de toutes les traditions ont réalisé comme nous l'avons vu elle implique la non interruption de la conscience après la mort. Pour atteindre cet objectif, de conditions incontournables sont requises :

La première est d'avoir réussi à nous détacher émotionnellement de tous les sentiments de haine, rancune, rancœur colère ou culpabilité. Autrement dit, avoir pardonné aux autres et à nous-mêmes.

La deuxième est d'avoir réalisé l'expansion de nos chandelles d'énergie subtile qui se trouve autour du corps physique et représente notre véritable conscience activée. Quand nos champs de troisième dimension sont intégralement activés, nous pouvons passer dans le paradis de la quatrième dimension, délivrée de l'obligation de revenir dans un corps physique.

Âme, Corps, Esprit.

Dans la plupart du temps, les êtres humains sont identifiés à leur corps physique, toute leur vie est occupée à manger, boire, dormir, faire l'amour et passer par les sensations les plus fortes que le corps physique peut procurer. Plus étrange encore, ils cherchent à accumuler les richesses qu'ils vont abandonner à leur mort. (Comme disait mon grand-père les coffres-forts n'ont jamais suivi les corbillards). Malgré cela l'argent est devenu l'heureux "Dieu" absolu susceptible de faciliter la jouissance et tous les besoins matériels. Que d'énergie dépensée de façon inutile.

En effet, le corps physique reste toujours sur sa faim il doit toujours manger de nouveau., Comme si la nature du corps physique était d'être insatisfait. Ce qui est de nature parcellaire illimitée ne peut donner le bonheur. Le bonheur exige que nous nous identifions à notre être total, corps, âme, esprit. C'est en faisant l'expansion de nos champs d'énergie spirituelle de conscience que nous devenons l'être intégrale que nous sommes en réalité. Alors le bonheur devient réalité. Il ne s'agit plus de ce sentiment fugace d'essence aiguisée, mais d'une joie profonde permanente et stable générée par la conscience en expansion. On peut remarquer que les humains sont toujours malheureux mais il n'en tire aucune conclusion. Il ne leur vient même pas à l'idée qu'une destinée plus glorieuse est possible. En s'identifiant aux corps physiques, ils s'identifient à la mort et ils limitent leur conscience de façon tragique.

De cette identification au corps physique né un effroyable sentiment de solitude et d'isolement que l'homme essaie désespérément de combler. Ces efforts s'avèrent toujours vains tant qu'il n'a pas récupéré sa conscience d'unité avec univers. Dans ce cas la il peut être solitaire et ne plus du tout se sentir seul....

Notre conscience est bien plus que cet agglomérat de chair éphémère. Elle se trouve dans nos champs d'énergie subtile. Plus extraordinaire encore, vu des mondes supérieurs l'être humain s'imagine qu'il habite ce corps et que tout le reste est extérieur à lui. Dans les mondes supérieurs nous pouvons être dans de nombreux endroits à la fois il y domine le sentiment d'unité avec les autres et la nature. L'âme est située dans le chakra du cœur . L'âme établit la connexion d'un individu entre son corps physique temporaire qui est utilisé pour expérimenter la vie dans la troisième dimension et le moi véritable constitué par les champs d'énergie spirituelle de conscience. L'esprit d'une personne dans la troisième dimension et son véritable moi constitué par ces champs d'énergie spirituelle de conscience dans la troisième dimension. L'esprit d'un individu de troisième dimension est aussi appelé "Corps de Lumière Spirituelle Terrestre". Les champs d'énergie spirituelle de conscience d'un être de quatrième dimension constituent son Corps de Lumière Angélique. Notre esprit est constitué par tous nos champs d'énergie spirituels activés.

Les Champs d'Energie du corps Humain.

Traditions de l'Egypte a l'Inde :

1-Les enveloppes inférieures représentant le Corps et comprenant le "**Khat**" le "**Kaibit**" et le "**Ka**"

2- Les enveloppes intermédiaires représentant l'Âme et comprenant le "**Shekem**"le "**Ba**" et "l'**Ab**"

3-Les enveloppes supérieures représentant l'Esprit et comprenant le "**Rn**" "l'**Akhou**" et le "**Sadhou**".

Tradition du Yoga.

Dans la tradition du Yoga tantrique de l'Inde ,l'être humain possède trois corps : "**Sharira**" et cinq enveloppes "**Kosha**".

1- Le "**Karana Sharira**"le corps causal,l'Âme "l'**Anandamaya Kosha**" enveloppe de la félicité

2- Le "**Suksma Sharira**",le corps subtil,correspondant à "**Pranamaya Kosha**" qui est l'enveloppe de l'énergie Vital, et au "**Vijnanamayako-Sha**"ou enveloppe de la connaissance.

3- Le "**Sthula-Sharira**",le corps grossier,corps physique,matériel,correspondant à "**Annamaya-Kosha**"

Les Champs d'Energie du Cors Humain :

Pour comprendre ce qu'est réellement la MERKABAH il faut tout d'abord expliquer, de manière générale ce que sont le flux et les champs d'énergie qui entoure le corps humain :

Le Canal Pranique :

Véhicule du "**Prâna**", ou "**Chi**" ou "**Ki**" ou "**Ka**", énergie secrète de l'Univers. Ce "**Prâna**" cette force cette énergie nous absorbons par le biais de la respiration, mais aussi par la nourriture solide et liquide que nous ingérons. Nous absorbons par notre canal pranique qui souvent est atrophié et demandent qu'à se réveiller. Réactiver le canal panique est une étape essentielle de la méditation.

Cette énergie invisible est présente en très grande quantité partout dans l'univers. Le "**Prâna**" entre dans notre corps par le sommet de la tête c'est d'ailleurs pour cette raison qu'il y a une ouverture représentée par une spirale dans le crâne des foetus, qui est visible quand l'enfant né. Le flux du "**Prâna**" principal circule à travers le centre de notre corps sous l'apparence d'un tube : "**Le Tube Prânique**". Il s'écoule dans les huit centres énergétiques principaux que nous appelons les "**Chackras**". En sanscrit ce mot signifie : roue, disque ou encore vortex. À partir des "**Chackras**", c'est un réseau de lignes d'énergie que nous appelons "**Méridiens**" qui atteignent toutes les cellules de notre corps. Nous avons donc un champ d'énergie "Prâna" tout autour du corps qui provient des "**Méridiens**" et du flux du "Prâna". Puis il y a le champ de l'"**Aura**" le champ aurique est un champ énergétique en forme d'œuf qui enveloppe notre corps et change de couleur en fonction de nos pensées, de nos sentiments et de nos émotions.

L'Aura:

L'aura est un mot latin qui recouvre l'idée de "L'air qui circule délicatement", d'un "Souffle d'Air" d'un "Arôme" d'une "Lumière" et on peut trouver d'autres définitions encore. Plus concrètement, l'aura est un champ énergétique qui entoure et imprègne le corps, comme une sorte de halo. Elle est constituée par les sept aura qui appartiennent aux 7 corps énergétique subtil de l'homme nous allons pour notre étude seulement définir les 5 premiers corps.

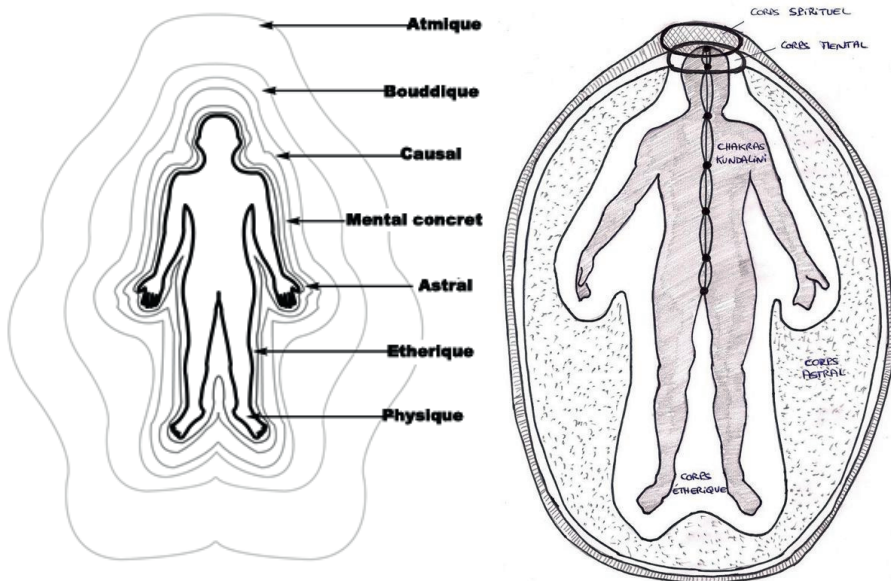
1-Corps Spirituel

2-Corps Mental

3-Corps Astral

4-Corps Ethérique

5-Corps Physique.



Par ce que ces différentes Auras se chevauchent, il n'est pas toujours possible de les distinguer les unes des autres. Ce que les médiums distinguent habituellement se limitent à l'aura du corps "Éthérique". Elle apparaît alors sous la forme d'un champ translucide de structures et de couleur différente suivant l'état psychique ou physique de la personne

1-Corps Physique :

Ce corps et la manifestation la plus grossière de la conscience. Sa fonction est de nous apprendre à vivre pleinement le moment présent, être conscient de notre forme physique quoi que nous fassions c'est-à-dire, marcher lorsque nous marchons, manger lorsque nous mangeons. Nous connaissons tous les peurs du corps physique : la maladie, la vieillesse et la mort.

2-Le Corps Éthérique :

Ce corps possède la même forme que notre corps physique mais manque de stabilité et la gravitation n'exerce aucune pression sur lui. Beaucoup de nos rêves sont en relation avec lui. Nous pouvons affiner notre perception du corps éthérique par un travail au moyen des mantras, des prières des symboles, des encens la pratique de MERKABAH ainsi que la thérapie des couleurs. Sa fonction est de nous apprendre l'amour inconditionnel. L'amour sans frontière, sans limites et sans conditions, un amour qui se focalise sur un objet objectif mais qui est totalement libre. Dans la pratique de la méditation de la MERKABAH nous travaillons essentiellement sur ce corps.

3-Le corps Astral :

Ce troisième corps a la même forme que les deux premiers corps mais ne connaît pas de limites spatiales, d'où l'impression du voyage astral le troisième corps peut également se déplacer dans le passé, ce qui est une de ses faiblesses. Les désirs non réalisés du passé envahissent le corps astral créant une tension immense dont on ne peut se débarrasser qu'en les acceptant totalement tel qu'il soit. Là encore le travail de méditation avec la MERKABAH est essentiel.

4-Le Corps Mental :

Celui-ci ainsi que son nom le sujet est constitué de pensées. Il s'identifie à notre esprit et à un processus de pensée. L'attention du quatrième corps est représenté par la confusion. Nous passons notre temps à penser de façon ininterrompue, une pensée chassant l'autre ce aussi longtemps que nous vivons. Un moment, nous nous identifions totalement à « ceci », et l'instant après nous nous identifions à « cela ». Une méthode pour défendre le corps mental, et la conscience non sélective c'est-à-dire l'observation de nos pensées sans nous identifier à elle cela peut se pratiquer à travers la méditation, le yoga, et la méditation de la MERKABAH

5-Le Corps Spirituel :

Ce dernier corps dans notre étude a pour fonction la connaissance de soi. L'atrophie du cinquième corps et ce que les mystiques ont qualifié de « mécontentement divin ». Nous regardons à l'intérieur de nous-mêmes méditant et nous nous cherchons nous-mêmes mais ne découvrons jamais ce que nous sommes. La recette pour soigner le corps spirituel et l'ouverture aux pratiques spirituelles holistiques et théologiques la méditation silencieuse et évidemment l'utilisation de la MERKABAH.

Champs "Prâniques" :

Au-delà du champ aurique, nous avons des centaines de champs électromagnétiques. Ces champs possèdent des formes géométriques précises. Chacun d'entre eux est constitué de trois champs identiques de même taille et de même forme.

Ces champs de "Prâna" représentent une étoile tétraèdre c'est-à-dire un hexagramme (étoile de David) en trois dimensions. En employant les techniques ancestrales de respiration Yogique, Prânique, il est possible d'activer la rotation de deux des trois champs en forme d'étoile tétraèdre créant ainsi un immense champ énergétique qui se déploie autour du corps dans un diamètre d'environ 17 mètres.

C'est l'aura de lumière, c'est la MERKABAH, un champ d'énergie cristallin qui aligne l'ensemble, corps, cœur et l'esprit. Réactiver son véhicule MERKABAH consiste à réactiver les champs énergétiques et électromagnétiques successifs endormis que nous avons autour de notre corps physique. Ces champs d'énergie géométrique tournent normalement autour de notre corps physique. Ces champs d'énergie tournent pratiquement à la vitesse de la lumière, mais pour la plupart d'entre nous ces champs sont ralentis où se sont arrêtés....Dû à un manque d'utilisation. Quand vous faites l'apprentissage du véhicule MERKABAH vous allez non seulement comprendre intellectuellement les champs géométriques, mais vous en ferez l'expérience personnellement et vous les ressentirez de façon tangible autour de votre corps. Ce qu'il faut bien comprendre, c'est que ces champs d'énergie ne sont pas virtuels, ils ne relèvent pas d'une croyance, d'une religion. Ils sont reliés à notre ADN.



En effet, il existe une molécule, présente dans toutes les cellules vivantes qui renferment l'ensemble des informations nécessaires au développement et au fonctionnement d'un organisme. C'est aussi le support de l'hérédité car il est transmis lors de la reproduction de matières intégrales ou non. Ils portent donc l'information génétique et constitue le génome des êtres vivants et de l'univers dans lesquels nous évoluons. Chaque brin d'ADN est relié à une sphère de lumière. Lorsque nos 12 brins d'ADN sont activés notre corps de lumière est reconstitué et nous sommes en état d'ascension. L'activation du véhicule MERKABAH, par la respiration et la méditation nous permettra d'établir le contact avec notre « moi supérieur » et renforcera tous les aspects de notre vie. Cette réactivation conduit au passage conscient entre notre monde et les dimensions directement supérieures.

Une Robe d'Energie Subtile :

Votre corps de lumière activée ou MERKABAH, c'est le véhicule de la conscience de votre âme. Une robe d'énergie subtile qui entoure et infuse chacune de vos dimensions physiques, émotionnel et mental. Elle est composée de lumière solaire, et agit ainsi comme un relais entre les plans supérieurs de la conscience, votre personnalité et votre réalité concrète habituelle.

Les corps physiques, émotionnels et mentaux sont des aspects de vous ou véhicule qui transporte une infime parcelle de cette dimension infinie et lumineuse de votre être. Éveiller votre « corps de lumière », c'est comme ouvrir une fenêtre sur une dimension plus élevée de votre être pour établir une connexion de plus en plus stable et solide avec notre nature essentielle, qui infuse nos différents corps permettant de vivre dans l'unité et en harmonie avec notre plan divin. Nous accédons généralement à cette dimension subtile de notre être, la nuit de façon inconsciente, et à certains moments privilégiés. Méditation Yogique, Transcendental ou lors d'une initiation. Pour accéder au corps de lumière de façon consciente nous devons d'abord développer un niveau d'harmonie plus grand dans notre corps physiques, émotionnelles et mentales puis éveiller notre corps de lumière en tant que tel.

Pour ce faire, nous utilisons les portes vibratoires ou centres d'énergie qui influencent positivement notre capacité à élever notre taux vibratoire. Il existe plusieurs techniques, en général basées sur les respirations, la gestuelle et la méditation pour éveiller ses centres d'énergie, reconnaître leur espace vibratoire et les expérimenter.

Les techniques que vous trouverez plus loin dans ce livre vous permettront de trouver vos propres repères et de recréer ces expériences, de façon autonome et à volonté, de façon à construire dans votre rayonnement un niveau d'harmonie et de flots nécessaires à l'éveil du Corps de Lumière, votre MERKABAH l'accès consciente au corps de lumière vous permettra d'infuser graduellement et harmonieusement votre personnalité à cette énergie solaire, de la transformer petit à petit, et d'en saisir toute la quintessence.

Cette transformation produit des résultats concrets et durables sur les trois plans c'est-à-dire votre corps, votre esprit et votre âme. En voici quelques exemples parmi beaucoup d'autres.

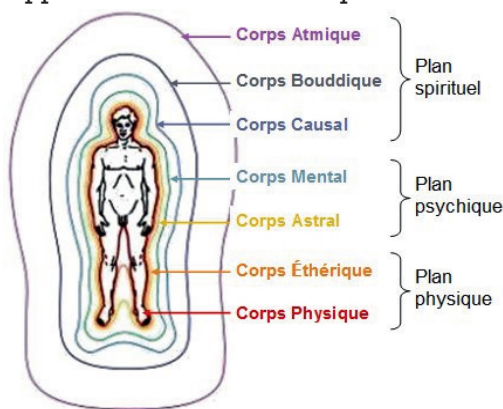
- Harmoniser votre personnalité.**
- Apaiser vos angoisses ou état dépressifs.**
- Vaincre d'éventuelles addictions.**
- Calmer le flux de vos pensées.**
- Augmenter votre capacité de rester centré**
- Améliorer votre sommeil et votre mémoire.**
- Guérir et s'auto guérir.**
- Développer votre intuition et votre charisme.**
- Développer votre médiumnité.**
- Communiquer avec notre moi supérieur**
- Communiqué avec d'autres plans.**

Améliorer en général votre qualité de vie, votre capacité intuitive, la connexion avec vos guides et les plans supérieurs de la conscience.

Mais avant de passer à la pratique et de commencer quelques exercices qui nous permettront de prendre conscience de la réalité du phénomène. Il est indispensable d'avoir quelques précisions sur ces trois corps imbriqués qui forment le ternaire humain ainsi que sur les trois connexions entre notre schéma corporel et la géométrie sacrée.

Auras Corps Subtils Chackras :

L'aura humaine est entièrement contenue dans un notre champ magnétisme, qui lui est de forme ovoïdale et entoure complètement le corps humain. Hors de cette forme s'exprime des centaines d'images géométriques d'une très grande précision. Elles sont de nature électromagnétique et on peut très bien les discerner sur l'écran d'un ordinateur branché sur des appareils de détection adéquats.



En fait, ces géométries sont très difficiles à distinguer sans l'aide de ces instruments très sensibles. On peut aussi les voir « avec les yeux de l'esprit » qu'on appelle encore la clairvoyance de la médiumnité ou les sentir grâce à l'intuition. Mais elles sont très difficiles à discerner avec les yeux physiques parce que l'énergie en est très subtile.

Des que notre MERKABAH est réactivé, c'est beaucoup plus facile d'entrevoir car celle-ci est un champ électromagnétique très puissant.

Presque toutes les anciennes civilisations, parlent des centres énergétiques du corps (Chackras) comme étant les moteurs des différentes régions du corps. Mais plus le processus du corps de Lumière avance chez un être humain les chakras et plus les Chackras fusionnent.

L'activation de votre corps de lumière MERKABAH permettra à vos chakras de former un grand chakra unique d'énergie, dont le centre sera votre cœur. L'être humain est "tripartite", c'est à dire constitué de trois éléments distincts : **Le Corps - L'Âme - L'esprit.**