

Yannick Croisier

La santé du troupeau en montagne

Deuxième édition

Ce livre a été publié sur www.bookelis.com

ISBN : 979-10-227-0348-2

© Yannick Croisier

Tous droits de reproduction, d'adaptation et de traduction, intégrale ou partielle réservés pour tous pays.
L'auteur est seul propriétaire des droits et responsable du contenu de ce livre.

Avertissement et préambule

Le berger-vacher d'alpage (alpagiste) se doit d'assumer plusieurs missions :

- garantir la bonne santé du troupeau dont il a la garde tout en protégeant sa propre santé,
- assurer le bien être animal,
- maintenir la production des troupeaux, souvent dans un objectif de fabrication de produits haut de gamme sous signe de qualité,
- maintenir en l'état des espaces naturels à forte valeur environnementale.

La situation d'isolement est cependant une composante essentielle du métier aussi, pour assumer correctement ces missions, il doit donc connaître les maladies de façon à pouvoir utiliser les médicaments de façon raisonnée et adaptée. Bien entendu il ne s'agit pas ici de substituer l'action du berger-vacher à celle du vétérinaire, seul à même de poser un diagnostic précis. Par contre, l'objectif est de lui donner des éléments qui lui permettent d'affiner son observation avant de contacter le vétérinaire. Avec l'aide de ce dernier, le diagnostic sera établi et le traitement pourra alors être réalisé dans les meilleures conditions possibles.

Étant donnée la situation d'isolement, l'alpagiste se doit d'être un infirmier efficace du troupeau dont il a la responsabilité. L'objectif de ce mémento est de lui donner les outils pour intervenir correctement et le plus rapidement possible sur un animal souffrant malgré l'éloignement du vétérinaire, en l'aidant à construire une relation efficace avec le vétérinaire, mais aussi une intervention de soin adaptée aux contextes environnementaux et de prévention des risques professionnels.

Ce projet part aussi du constat que les ouvrages de santé animale existant ne traitent pas de toutes les espèces et surtout, ils ne sont pas adaptées aux situations pastorales (isolement). Par ailleurs, ils ne traitent pas des problématiques associées, comme la prévention des risques professionnels, les astuces de contention et les effets des pratiques les milieux naturels pastoraux, souvent de haute qualité environnementale.

L'ambition de ce mémento est d'aborder tous les aspects du problème, dans le respect de la santé des bergers, du bien être animal et de la préservation des écosystèmes pâturés.

On peut espérer de ce document des résultats multiples :

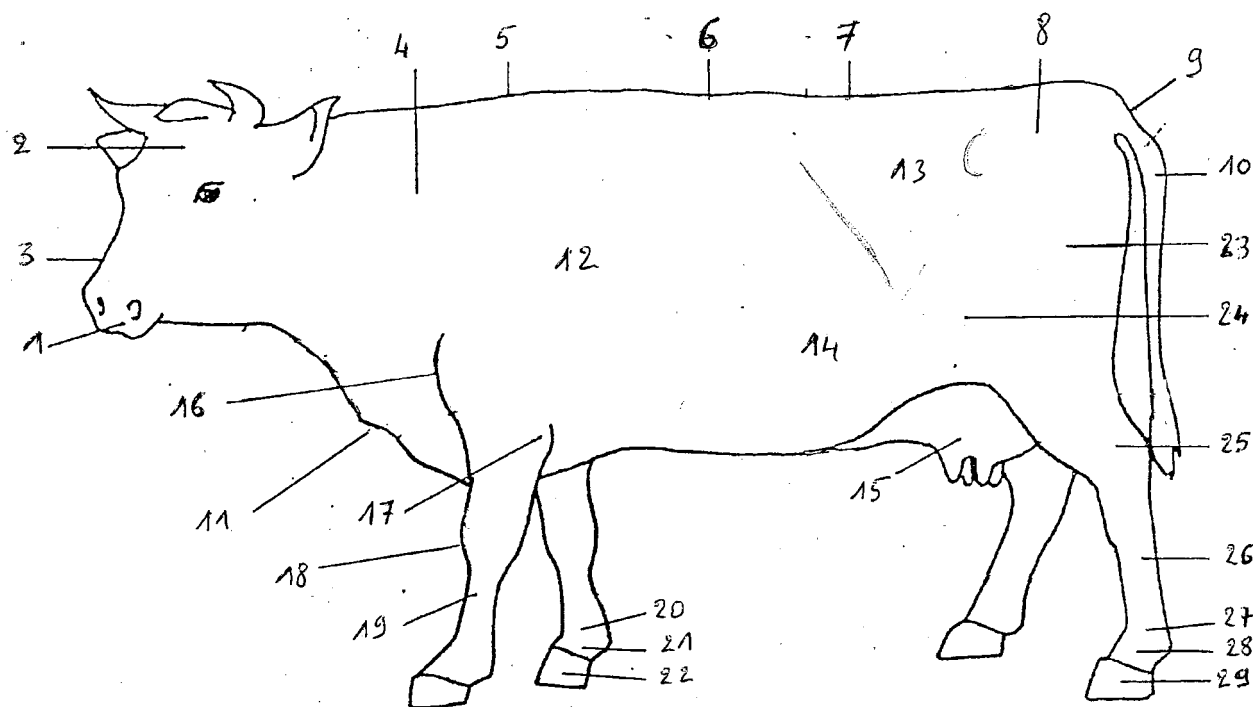
- une relation au vétérinaire améliorée et plus efficace,
- une meilleure qualité des soins aux troupeaux,
- une utilisation plus opportune des médicaments, dans le cadre de la loi,
- une contribution à l'amélioration des denrées alimentaires issues des productions pastorales
- une meilleure réactivité des bergers dans des contextes de surveillance épidémiologiques,
- une diminution du nombre d'accidents du travail en alpage,
- une meilleure prévention des maladies professionnelles en situation de travailleur isolé,
- la promotion de l'utilisation de méthodes de soins les moins agressives pour l'environnement.

Sommaire

Avertissement.....	5
Sommaire.....	7
Anatomie.....	9
Examen de l'animal	13
Examen clinique.....	14
Autopsie.....	19
Pathologies des ruminants.....	25
Liste des pathologies.....	27
Approche par symptômes et lésions.....	28
Fiches par pathologies.....	31
Pathologies des chiens.....	105
Pathologies des animaux de bât.....	113
Maladies réglementées.....	117
Zoonoses.....	123
Soins.....	127
La bonne utilisation des médicaments.....	129
Administration des médicaments.....	135
Registre sanitaire.....	143
Annexes (textes de loi).....	147
Exercice illégal de la médecine vétérinaire.....	149
Bien être animal.....	149
Déchets de soins.....	149
Registre d'élevage.....	150
Équarrissage.....	150
Références bibliographiques.....	151

Anatomie

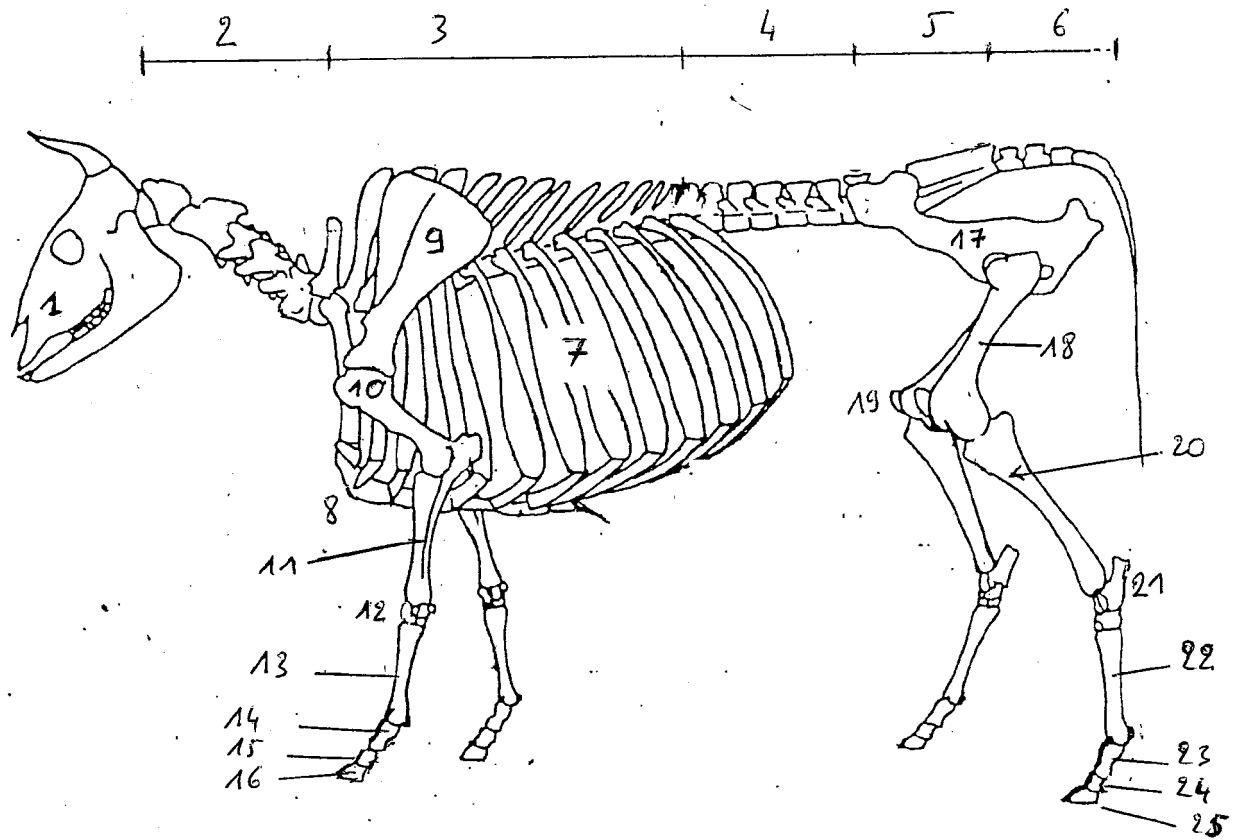
Quelques notions simples d'anatomie sont indispensables à la connaissance des animaux. Elles sont rassemblées ici dans quelques schémas.



Les régions du corps

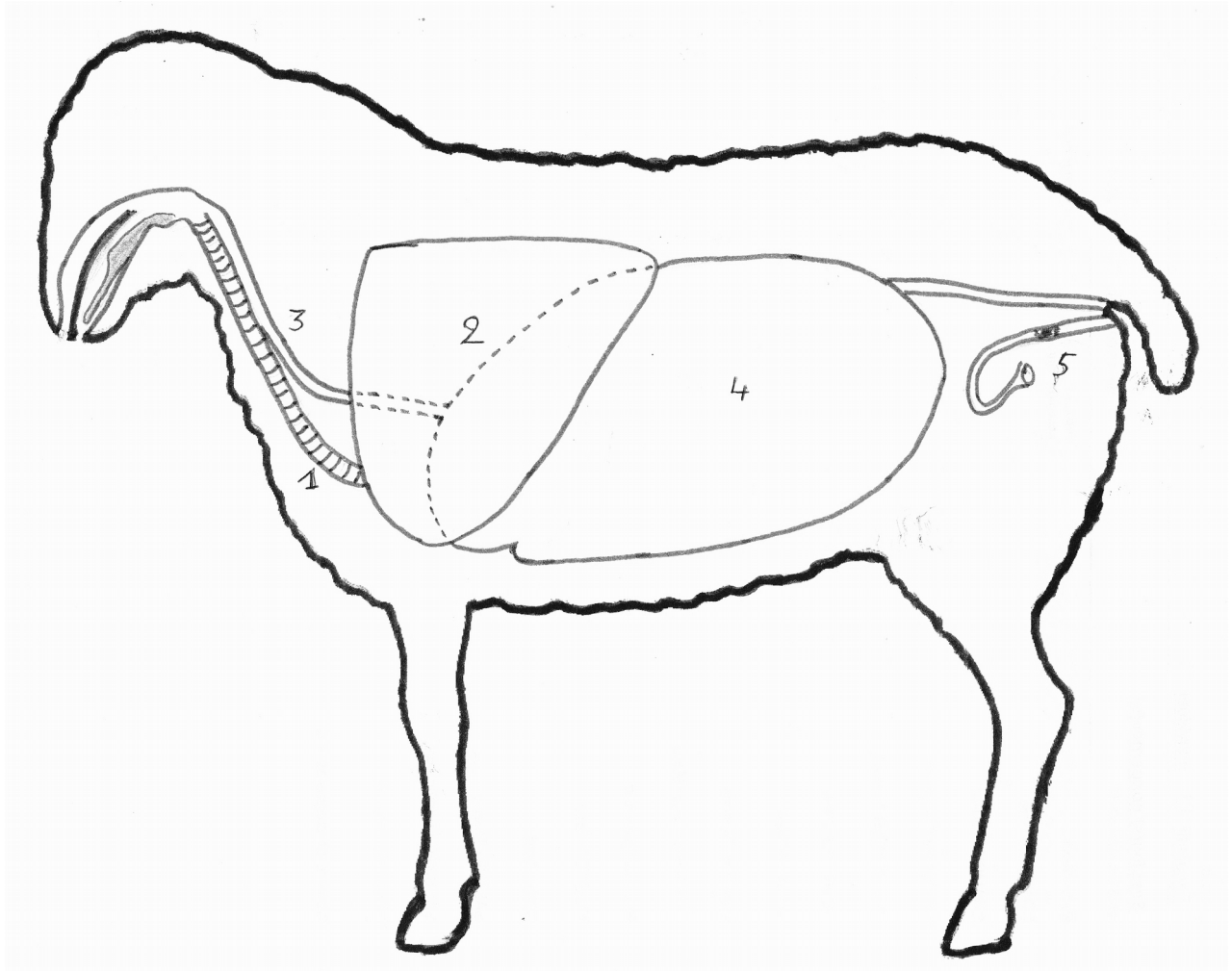
- 1 Mufle
- 2 Chignon
- 3 Chanfrein
- 4 Cou
- 5 Garrot
- 6 Dos
- 7 Lombes
- 8 Croupe
- 9 Attache de la queue
- 10 Queue
- 11 Fanon
- 12 Plat des côtes
- 13 Creux du flanc
- 14 Abdomen
- 15 Mamelle

- 16 Pointe de l'épaule
- 17 Pointe du coude
- 18 Genou
- 19 Canon
- 20 Boulet
- 21 Pâturon
- 22 Pied
- 23 Cuisse
- 24 Grasset
- 25 Jarret
- 26 Canon
- 27 Boulet
- 28 Pâturon
- 29 Pied



Squelette de ruminant

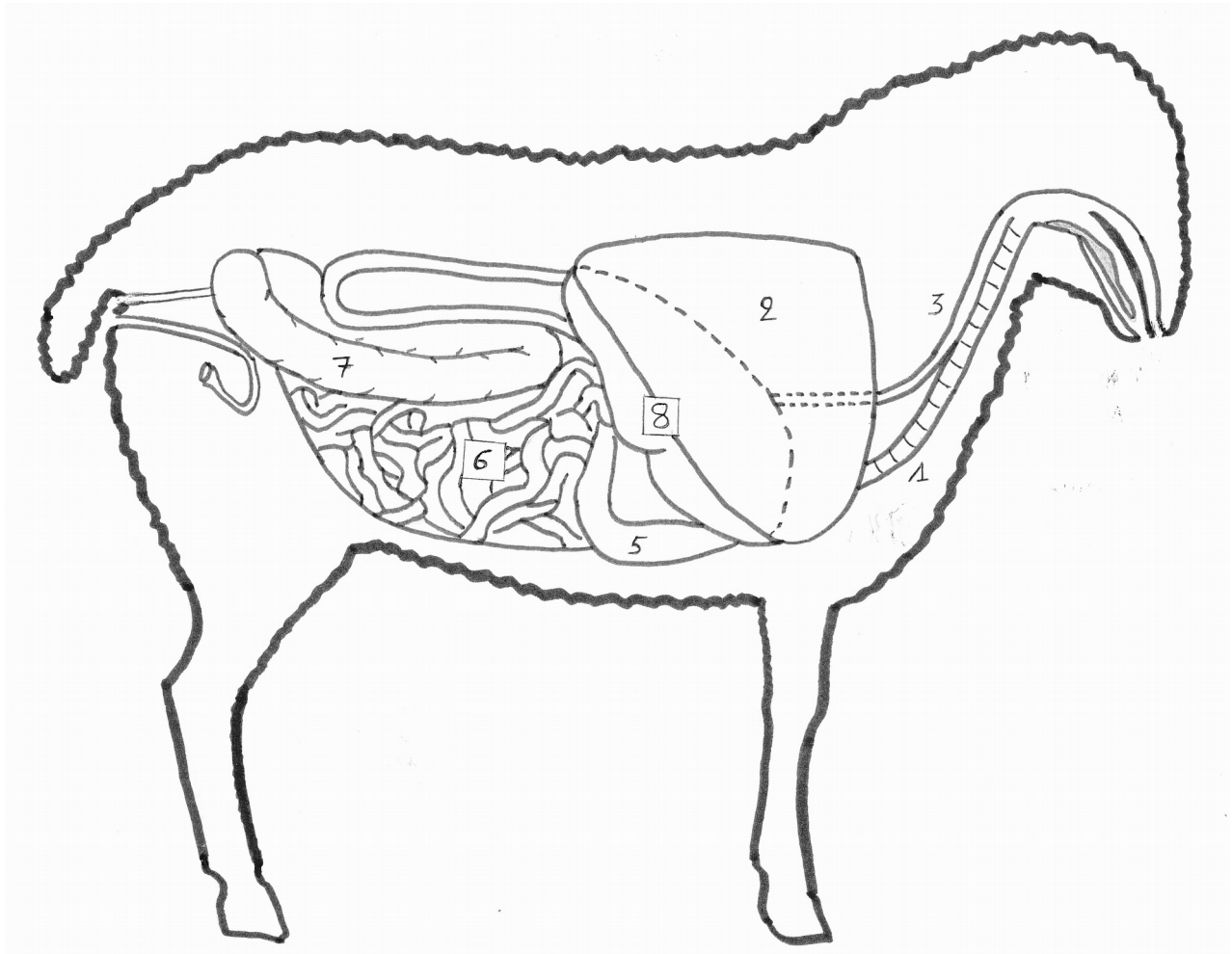
- | | |
|-------------------------|----------------------|
| 1 Crâne | 14 Phalange 1 |
| 2 Vertèbres cervicales | 15 Phalange 2 |
| 3 Vertèbres thoraciques | 16 Phalange 3 |
| 4 Vertèbres lombaires | 17 Bassin |
| 5 Vertèbres sacrées | 18 Fémur |
| 6 Vertèbres caudales | 19 Rotule |
| 7 Côtes | 20 Tibia / péroné |
| 8 Sternum | 21 Tarse |
| 9 Omoplate | 22 Métatarse (canon) |
| 10 Humérus | 23 Phalange 1 |
| 11 Radius / cubitus | 24 Phalange 2 |
| 12 Carpe | 25 Phalange 3 |
| 13 Métacarpe (canon) | |



Topographie des viscères
(côté gauche)

- 1 Trachée
- 2 Poumon gauche
- 3 Œsophage

- 4 Panse (réseau-rumen)
- 5 Appareil génital



Topographie des viscères
(côté droit)

- | | |
|--------------------------------------|------------------|
| 1 Trachée | 5 Caillette |
| 2 Poumon droit | 6 Intestin grêle |
| 3 Œsophage | 7 Gros intestin |
| 4 (La panse n'apparaît pas à droite) | 8 Foie |

Examen de l'animal



Examen clinique

L'examen de l'animal malade doit être méthodique : cela permet d'éviter de se limiter à la première idée venue et de passer ainsi à côté d'un autre problème. On distingue deux temps dans l'examen : une observation à distance, travail quotidien du gardien d'animaux puis, pour les animaux suspects, un examen rapproché. Les symptômes et lésions observées lors de cet examen pourront être notés. Dans la situation d'isolement qui est celle des alpagistes, ce mémento permet de réaliser une première approche de la pathologie observée ou de rentrer en contact téléphonique avec le vétérinaire. Attention, avant de faire une approche diagnostique, il faut aussi connaître l'âge et le stade physiologique de l'animal (tarissement, gestation, lactation) : cela permet d'envisager ou d'écarter certaines pathologies, mais aussi d'éviter certaines erreurs dans l'utilisation des médicaments. Pour aider le berger, voici une proposition de démarche d'examen.

Observation à distance

Elle est réalisée en permanence lors des périodes de garde sur l'alpage. Plusieurs anomalies peuvent être repérées

Démarche et comportement

Au sein du troupeau, un minimum d'observation permet de repérer des animaux qui présentent des symptômes généraux communs à de nombreuses maladies : démarche hésitante ou ralentie, manque d'appétit, isolement, tête et oreilles basses, amaigrissement, pelage terne, aspect sale etc.. Des difficultés au lever ou au coucher sont également des signes d'alerte.

Rumination

Entre les phases d'alimentation, les animaux profitent de temps de repos pour ruminer et dormir. Un animal que l'on ne voit pas ruminer durant ces périodes est suspect. La durée des phases de rumination dépend de la nature des aliments, elle est plus longue pour des végétaux âgés riches en fibres. Concernant le rythme de rumination, mieux vaut comparer les animaux entre eux pour détecter des anomalies.

Fréquence respiratoire

La encore, il est important de comparer l'animal observé au reste du troupeau. En effet le rythme respiratoire peut varier énormément. C'est le cas notamment quand un animal lutte contre la chaleur : après un effort, lors de fièvre ou de température extérieure élevée. Les chiens et ruminants évacuent les excès de chaleur en augmentant leur fréquence respiratoire. Par contre les équidés, comme l'homme, le font par la transpiration, de ce fait leur rythme respiratoire n'augmente pas.

Examen rapproché

Cet examen nécessite de rentrer en contact avec l'animal, il implique donc une bonne contention (licol, couloir ou cage). Plusieurs éléments sont à rechercher.

Observation générale

Examen de la peau : blessures, plaies ou autres lésions.

Recherche d'écoulements anormaux au niveau de la vulve, des yeux, du nez, de la bouche

État de la panse : état de remplissage, aspect gonflé