

Les mesures symétriques se composent :

- Des mesures simples appelées mesures binaires.
- Des mesures composées appelées mesures ternaires.

## CHAPITRE I. LES MESURES SIMPLES, OU MESURES BINAIRES

Les mesures simples, appelées aussi mesures binaires, font partie des mesures symétriques dont la particularité est de comporter deux, trois ou quatre temps.

### A. DÉFINITION

Une mesure simple, ou mesure binaire est une mesure dont les temps sont divisibles par des multiples de 2.

Par exemple, dans cette mesure, chaque temps est divisé en deux, en deux croches.



Dans cette mesure, chaque temps est divisé en quatre, en quatre doubles croches.



Une mesure binaire est donc une mesure :

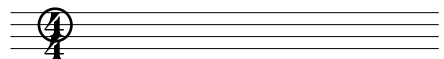
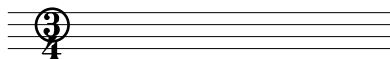
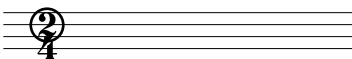
- qui comporte deux, trois ou quatre temps,
- dont les temps sont divisibles par des multiples de 2.

### Comment reconnaître une mesure binaire ?

Pour déterminer la nature d'une mesure, il faut toujours se référer à la fraction en début de mesure qui s'appelle les chiffres indicateurs de mesure\*.

Pour débiter :

Sachez simplement que dans une mesure binaire le chiffre du haut sera toujours **2, 3** ou **4**.



\*Le chiffrage des mesures est expliqué de façon détaillée p 91 à 94.

## B. LES FIGURES DE NOTES

Après avoir présenté les premières figures simples en partie I, nous allons maintenant détailler les principales figures à jouer dans les mesures binaires.

Toutes les figures de notes seront étudiées ici dans une mesure binaire dont l'unité de temps est la noire.

### UNE CROCHE

Une croche est une figure de note qui vaut la moitié d'un temps (*dans les mesures étudiées ici*).



Précédemment, nous avons vu que nous pouvions jouer deux croches sur un temps et qu'il fallait pour cela diviser le temps en deux.



Imaginons maintenant ne jouer qu'une seule croche sur les deux, par exemple la seconde. Il faudra alors remplacer la première croche par la figure de silence équivalente : le demi-soupir.



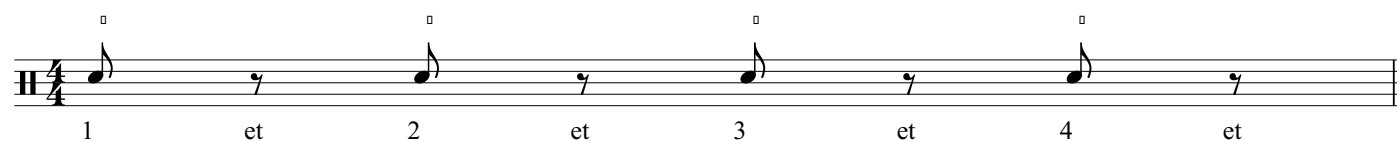
Rappelez-vous que le demi-soupir vaut une croche et donc ici la moitié d'un temps. Cela signifie ne pas jouer pendant la moitié d'un temps.

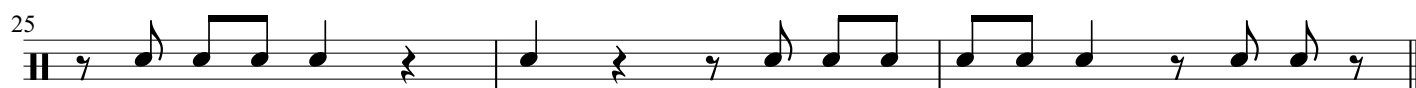
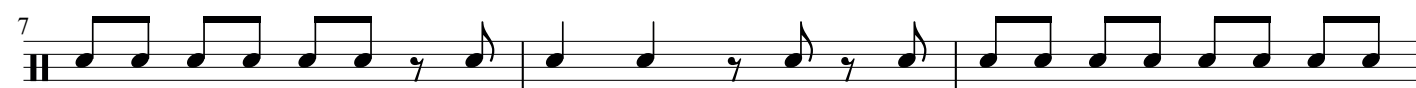
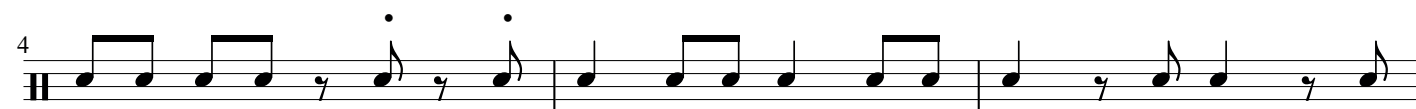
Dans cette mesure, vous jouerez la croche sur tous les contretemps, les et avec la main gauche.



De la même manière, vous pourrez jouer la croche sur le temps avec la main droite.

Cela revient à jouer une noire, mais attention, uniquement si vous ne pouvez pas faire durer la note, c'est-à-dire lorsque vous ne jouez qu'une frappe.





## QUATRE DOUBLES CROCHES

Quatre doubles croches valent un temps (dans les mesures étudiées ici).  
La position des mains est : droite - gauche - droite - gauche.



Dans cette mesure, vous jouerez quatre doubles croches sur les temps 1, 2, 3 et 4.



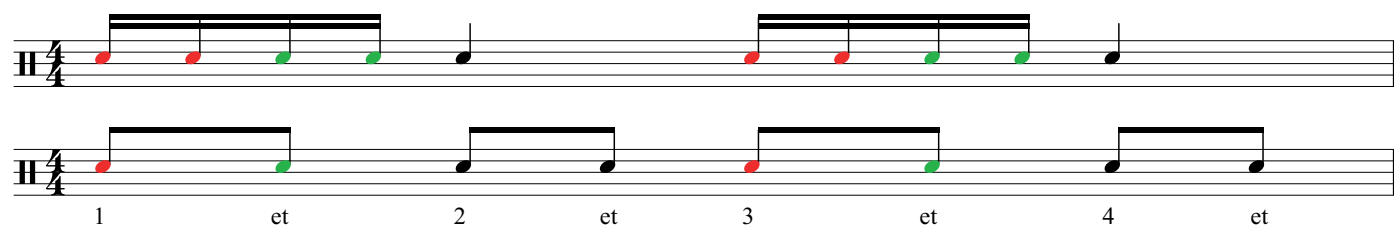
Pour placer correctement cette figure, il faudra :

- 1- diviser le temps en quatre doubles croches,
- 2- jouer les deux premières (en rouge dans l'exemple) sur le temps, les deux suivantes (en vert dans l'exemple) sur le contretemps (le et).

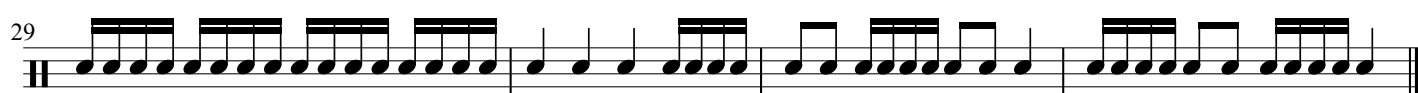
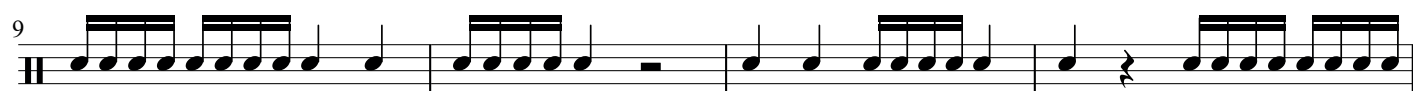
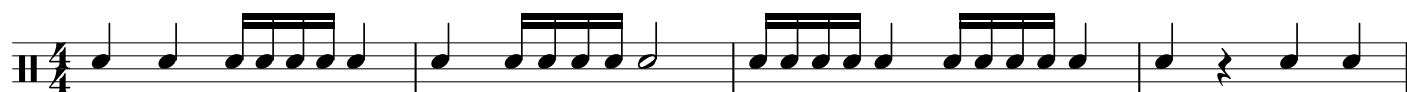


Le débit entre chaque double croche doit être rigoureusement le même.

En comparaison avec la figure, deux croches, cela revient à doubler chaque croche.



Ne pas accentuer une double croche par rapport à une autre.  
Programmez un métronome sur chaque croche, puis sur tous les temps.

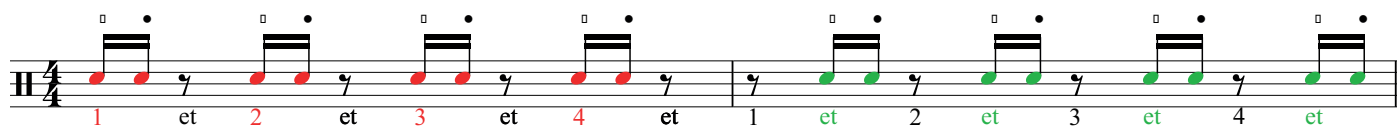


## DEUX DOUBLES CROCHES

Deux doubles croches valent la moitié d'un temps, soit une croche (dans les mesures étudiées ici).  
La position des mains est : droite - gauche.



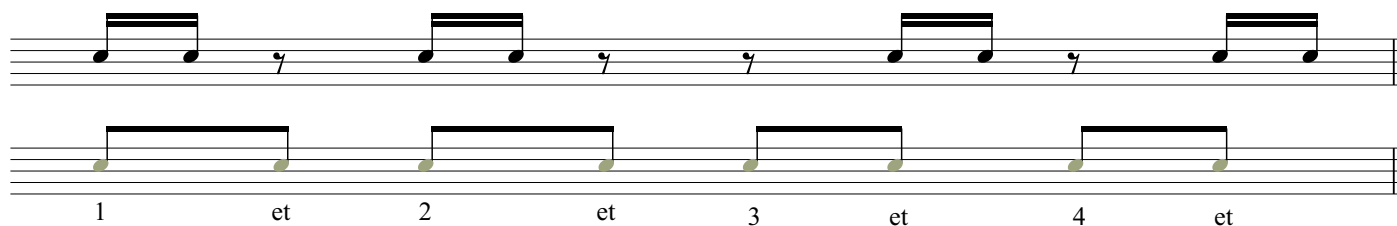
Dans cette mesure, vous jouerez cette figure soit sur **le temps**, soit sur **le contretemps**.  
L'autre partie du temps sera alors remplacée par un demi-soupir.



Rappelez-vous que le demi-soupir vaut une croche et donc ici la moitié d'un temps.

Pour placer correctement ces figures, il faudra :

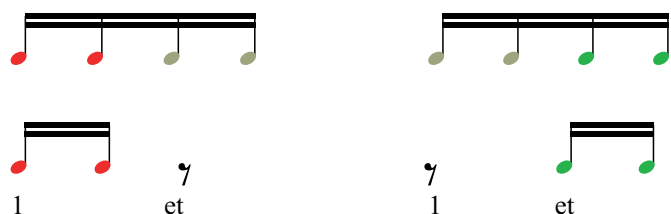
- 1- diviser le temps en deux croches,
- 2- remplacer la 1<sup>re</sup> croche (le temps) ou la 2<sup>e</sup> (le contretemps) par deux doubles croches.



Les deux doubles croches sur le temps pourront aussi s'écrire de cette façon :



En comparaison avec la figure quatre doubles croches, cela revient à jouer soit les deux premières, soit les deux dernières doubles croches.



Placer le pied de la grosse caisse ou du charleston sur tous les temps.  
Jouez mesure par mesure, puis ligne par ligne avant d'enchaîner toute la page.