

Pour débuter





I. LA RYTHMIQUE AU CHARLESTON

Ce chapitre est consacré au travail de la rythmique à la cymbale Charleston.

Vous allez découvrir comment créer des rythmes de base à la batterie pour pouvoir jouer sur de nombreux morceaux de musique actuelle.

Les exercices proposés vous permettront de développer votre coordination entre le charleston, la caisse claire et la grosse caisse.

Le principe sera de jouer des figures rythmiques, de façon continue à la cymbale charleston, et de façon variable à la grosse caisse et à la caisse claire.

DEUX CROCHES AU CHARLESTON

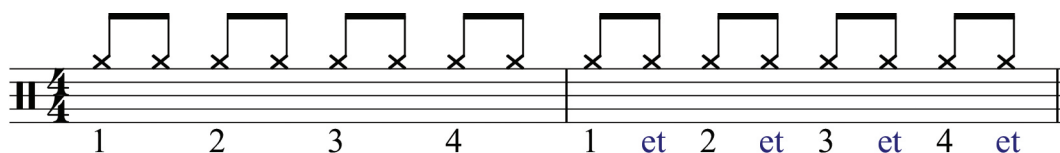
Le principe est le suivant :

Jouez au charleston la même figure rythmique (ici ce sera deux croches) sur tous les temps.

La caisse claire se jouera principalement sur les temps 2 et 4, c'est ce que l'on appelle « l'after beat », et le placement de la grosse caisse quant à lui variera.

1. Commençons par jouer le charleston avec la main droite*

Nous avons ici des mesures de quatre temps, et chaque temps est divisé en deux, en deux croches.



Nous parlerons de temps et de contretemps (les « et »).

Jouez cette mesure en comptant bien chaque temps et chaque contretemps.

Attention : La vitesse d'exécution entre les temps est rigoureusement la même. C'est-à-dire qu'il ne faut ni accélérer ni ralentir le tempo, tout au long des mesures.

Pour vous aider, prenez un métronome.

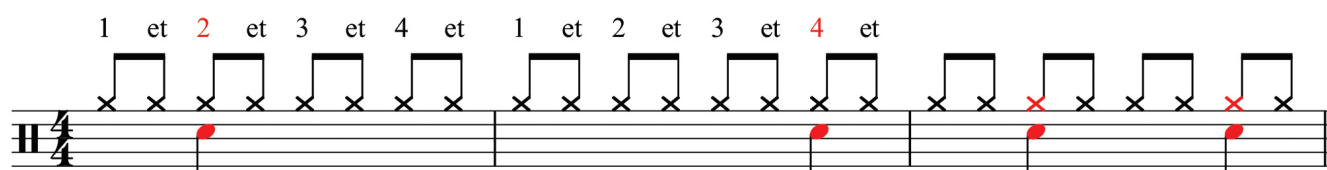
Chaque clic du métronome doit correspondre aux débuts des temps 1 2 3 et 4.

* Pour les gauchers, tous les exercices pourront être retranscrits.

C'est-à-dire que le placement de la main droite et de la main gauche sera à chaque fois inversé par rapport au placement qui sera proposé.

2. Rajoutons à présent la caisse claire avec la main gauche

Elle sera jouée simultanément avec une des croches au charleston, tout d'abord sur le temps 2, puis sur le temps 4, puis sur les temps 2 et 4.



Jouez en boucle cette mesure :



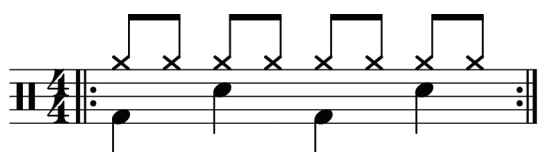
3. Maintenant placez la grosse caisse sur les temps et/ou les contretemps

La grosse caisse sera jouée tout comme la caisse claire simultanément avec une des croches au charleston.

Entraînez-vous à déchiffrer les mesures suivantes :



Jouez en boucle cette mesure :



Attention à votre position :

Ne jouez pas avec le bras mais avec le poignet.

Ne crispez pas le bras, ni la main sur la baguette.

Faite rebondir le baguette sur la cymbale, sans la laisser traîner.

Le coup de frappe ne doit pas venir du haut vers le bas, mais du bas vers le haut (comme pour faire rebondir une balle).

4. Exercez-vous avec les mesures suivantes

Jouez mesure par mesure, puis ligne par ligne. Une fois ces exercices acquis, enchaînez toute la page sans arrêt.

Attention à ne pas accélérer ni ralentir le tempo. Pour éviter cela, comptez chaque temps et chaque contretemps, comme indiqué page n°15, et jouez avec l'aide d'un métronome.

The exercise is written on a grand staff (treble and bass clefs) with a key signature of one sharp (F#) and a 4/4 time signature. It consists of eight lines of music, each starting with a measure number (1, 5, 9, 13, 17, 21, 25, 29). Each line contains four measures of music. The notation includes eighth notes, quarter notes, and rests, with 'x' marks above the notes indicating specific rhythmic patterns. The exercise is designed to be played measure by measure, then line by line, and finally all lines together without stopping.

Geste à appliquer :

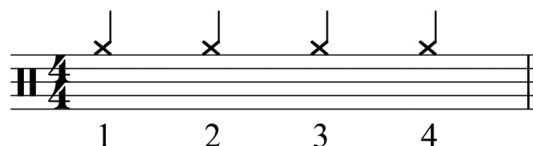
Pour débiter, jouez la cymbale charleston sur la tranche en utilisant la position n°1 page 106.

Une fois l'exercice acquis, vous pourrez changer de geste, et jouer la 1^{re} croche sur la tranche de la cymbale et la 2^{ème} croche sur le dessus de la cymbale avec l'olive de la baguette. Voir le geste n°1 page 108.

LA NOIRE AU CHARLESTON

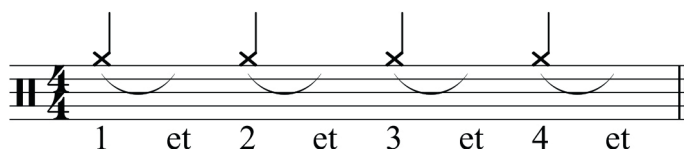
Tout comme les exercices précédents, vous allez jouer au charleston une même figure rythmique, mais qui sera cette fois-ci, la noire.

Voici la mesure qui vous devrez jouer en continu sur la cymbale charleston.



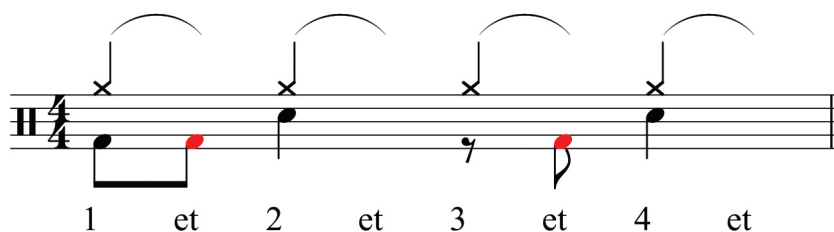
Dans cette mesure chaque noire se joue sur le temps.

Rappel : La durée de la noire est la même que celle de deux croches. On dit que la noire vaut deux croches.



Continuez à compter les contretemps même s'ils ne sont pas joués au charleston, car la grosse caisse ou la caisse claire pourront eux se jouer sur ces contretemps.

Exemple :



Commencez par jouer ces premières mesures :

